

TÄRKEITÄ TIETOJA

**(FI) HUOMIO:** Radiaattorin oikean asennuksen varmistamiseksi on tärkeää, että se kiinnitetään oikein, että se on mitoitettu käyttö-tarkoituksen mukaisesti ja että ennakoitavissa olevat käyttövirheet on otettu huomioon. Ennen asennusta on otettava huomioon useita seikkoja, kuten radiaattorin kiinnitystapa, seinän tyyppi ja ominaisuudet sekä erilaiset vaikuttavat voimat tai painot.

**Asennus kannattaa aina antaa koulutetun asentajan tai muun pätevän henkilön tehtäväksi, jotta työssä tulee käytettyä oikeanlaisia kiinnitystarvikkeita.**

E2-matalalämpöradiaattorin asennus ja käyttöönotto kuuluu ammattilaisille. Asennuksessa on noudatettava soveltuvia standardeja ja kansallisia määräyksiä. Lue ennen asennuksen aloittamista kohta „TÄRKEITÄ TIETOJA“.

- Vain alan ammattilainen saa asentaa radiaattorin.
- Radiaattoria ei saa asentaa suoraan pistorasian alapuolelle.
- Ei suositella kylpyhuoneisiin tai suihkutiloihin.
- Vain valmistaja saa vaihtaa radiaattorin vaurioituneen liitosjohdon.
- Huomio! Turvallisuussyistä radiaattoria ei saa peittää kokonaan, jotta se ei ylikuumene.
- Pistoketta pitää päästä käyttämään helposti radiaattorin asennuksen jälkeen.

■ Jos radiaattorissa ei ole sisäänrakennettua virtakytkintä, se on kytkettävä irti verkosta verkkopistokkeella tai moninapaisella virtakytkimellä, jonka pienin kosketusväli on 3 mm.

- Sijoituspaikan valinnassa ja maadoitetun pistorasian kautta asennettaessa on noudatettava paikallisia ja kansallisia sähköturvallisuusmääräyksiä.
- Yli 8-vuotiaat lapset sekä henkilöt, joiden fyysinen, sensorinen tai henkinen toimintakyky on rajoittunut tai joilla ei ole radiaattoreihin liittyvää kokemusta tai taitoa, saavat säädellä tätä radiaattoria vain valvonnassa tai jos heille on kerrottu radiaattorin turvallisesta käytöstä ja jos he ymmärtävät käyttöön liittyvät vaarat. Lapset eivät saa leikkiä radiaattorilla. Lapset eivät saa puhdistaa radiaattoria tai tehdä sen käyttöön liittyviä kunnossapitotöitä ilman valvontaa.

■ Puhaltimien lukumäärä =  $\frac{\text{Pituus [mm]}}{100} - 2$

- Radiaattorin puhdistukseen ei saa käyttää hankaavia puhdistusaineita tai liuottimia!
- Seuraavia standardeja on ehdottomasti noudatettava lämpöpattereiden asennuksessa:
  - DIN 55900: Ruiskutusleveys märkätiloissa
  - VDI 2035: Vahinkojen ennaltaehkäisyä kuumavesi-lämmitysjärjestelmissä
  - DIN 18017 osa 3: Ikunattomien kylpyhuoneiden ja vessojen ilmanvaihto
  - EN 14336: Rakennusten lämmitysjärjestelmiä, kuumavesi-lämmitysjärjestelmien asennus ja tekninen hyväksyntä

VIGTIG INFORMATION

**(DK) BEMÆRK:** Til korrekt montering af radiatorer er det vigtigt, at man udfører fastgørelsen af radiatorer på passende måde, så at den dimensioneres til anvendelsesformålet og med tanke på en forudsigelig fejlanvendelse. Inden monteringen afsluttes, skal man tage hensyn til flere faktorer, inklusive fastgørelsesmetoderne til montering af radiatorer på væggen, væggens type og beskaffenhed samt forskellige typer tilkommende kræfter eller vægte.

**Det anbefales at monteringen altid udføres af en til opgaven uddannet montør eller en kompetent håndværker som anvender passende fastgørelsesmateriale til arbejdet.**

Installation og idriftsættelse af din E2-lavtemperaturradiator ska udføres af en passende fagvirksomhed. Ved installationen skal gældende normer og nationale bestemmelser overholdes. Inden monteringen påbegyndes, se punkterne under "VIGTIG INFORMATION".

- Radiatoren må kun monteres af en fagmand.
- Radiatoren må ikke monteres direkte under en vægkontakt.
- Ikke egnet til bade- eller bruserum
- Hvis radiatorens tilslutningskabel beskadiges, må kun producenten udskifte det.
- Bemærk! For at undgå overophedning må radiatoren af sikkerhedsmæssige grunde aldrig tildækkes helt.
- Stikkontakten skal være tilgængelig, når radiatoren er monteret.
- Radiatorer uden indbygget strømfafbryder kræver en allepolet frakobling fra nettet med en afbryder med mindst kontaktafstand på 3 mm, eller at radiatoren kan frakobles med et netstik.
- Ved valg af placering og ved installation via en jordet vægkontakt skal lokale og nationale elektriske sikkerhedsforskrifter overholdes.
- Denne radiator må reguleres af børn som er mindst 8 år og af personer med begrænsede fysiske, sensoriske eller mentale evner eller mangel på erfaring eller viden, hvis de er under opsyn eller har fået undervisning i sikker anvendelse af radiatorer og forstår eventuelle farer som kan opstå derved. Børn må ikke lege med radiatorer. Børn som ikke er under opsyn må ikke rengøre radiatorer eller udføre brugervedligehold på den.

■ Antal Blæsere =  $\frac{\text{Længde [mm]}}{100} - 2$

- Rengør ikke radiatorer med skurende rengøringsmidler eller opløsningsmidler!
- Følgende standarder skal overholdes ved montering af radiator:
  - DIN 55900: Stråleområde i vådrum
  - VDI 2035: Forebyggelse af skader i vandvarmeinstallationer
  - DIN 18017 Del 3: Ventilation af badeværelser og toiletter uden vinduer
  - EN 14336: Varmesystemer i bygninger, installationer og idriftsættelse af vandvarmeinstallationer

BELANGRIJKE AANWIJZINGEN

**(NL) ATTENTIE:** Voor een correcte installatie van de radiator is het belangrijk dat de radiator zo wordt gemonteerd, zodat deze voor het beoogde doel en een te voorzien verkeerd gebruik wordt geïnstalleerd. Verschillende items moeten worden nagegaan voordat ze zijn voltooid, inclusief de methode om de radiator aan de muur te bevestigen, de aard en toestand van de muur zelf en eventuele extra krachten of gewichten.

**In ieder geval wordt sterk aanbevolen dat de installatie wordt uitgevoerd door een goed opgeleide monteur of gekwalificeerde vakman, met behulp van geschikt bevestigingsmateriaal.**

De installatie en inbedrijfstelling van uw E2-lage temperatuur radiator moet worden uitgevoerd door een geautoriseerd gespecialiseerd bedrijf. Bij de Installatie moet rekening worden gehouden met de relevante normen. Voordat u met de installatie begint moet u rekening houden met de instructies onder „BELANGRIJKE AANWIJZINGEN“ vermelde punten.

- Het apparaat mag alleen door een erkende installateur gemonteerd worden.
- De montage van het apparaat mag niet direct onder een wandcontactdoos plaatsvinden.
- In bad- en doucheruimten moeten de apparaten zodanig worden geïnstalleerd dat schakelaars en andere regel- en besturingsinrichtingen door een persoon die het bad of douche gebruikt, niet kunnen worden aangeraakt.
- Bij beschadiging van de aansluitingleiding van het apparaat mag deze alleen door de fabrikant vervangen worden.
- Let op! Om oververhitting te voorkomen, mag de radiator uit veiligheidstechnische redenen niet geheel afgedekt worden.
- Na de montage van het apparaat moet de stekker toegankelijk zijn.
- Bij toestellen zonder ingebouwde AAN-UIT schakelaar, is een scheiding van alle polen van het net met een contactopening van minstens 3 mm breed of een scheiding van het net door middel van een stekker noodzakelijk.
- Bij de keuze van de installatieplaats zijn de plaatselijke of de nationale elektrotechnische veiligheidsvoorschriften op te volgen.
- Dit apparaat kan door kinderen vanaf 8 jaar en ouder en door personen met verminderde fysieke, zintuiglijke of mentale bekwaamheden of gebrek aan ervaring en kennis worden gebruikt, als er wordt op toegezien of aangaande het veilig gebruik van het apparaat worden aangeleerd en de daaruit resulterende gevaren begrijpen. Kinderen mogen niet met het apparaat spelen. Reinigingen en onderhoud door de gebruiker mogen niet zonder toezicht door kinderen worden uitgevoerd.

■ Aantal ventilatoren =  $\frac{\text{Bouwlengte [mm]}}{100} - 2$

- Gebruik voor de reiniging van het apparaat geen schurend poetsmiddel of kleur verdunners!
- Bij het installeren van de radiatoren moeten de volgende normen in acht worden genomen:
  - DIN 55900: Sproeigebied in natte ruimtes
  - VDI 2035: Voorkoming van schade in warmwater-verwarmingssystemen
  - DIN 18017 deel 3: Ventilatie van badkamers en toiletten zonder ramen
  - EN 14336: Verwarmingssystemen in gebouwen, installaties en acceptatie van warmwaterverwarmingssystemen

VIKTIG INFORMASJON

**(NO) MERK:** For korrekt montering av radiatorer er det viktig at du utfører festingen av radiatorer på passende måte, og at den dimensjoneres til bruksformålet dette for å redusere muligheten for feilbruk. Før monteringen avsluttes, må du ta hensyn til flere faktorer, inklusive festemetodene for montering av radiatorer på veggen, veggens type og beskaffenhet samt forskjellige typer tilkommende krefter eller vekter.

**Det anbefales at monteringen alltid utføres av en montør utdannet til oppgaven eller en kompetent håndverker som bruker passende festemateriale til arbeidet.**

installasjon og idriftsetning av E2-lavtemperaturradiatorer må utføres av en kyndig fagperson. Ved installasjonen må gjeldende normer og nasjonale bestemmelser overholdes. Før monteringen påbegynnes, må du se punktene under «Viktig informasjon».

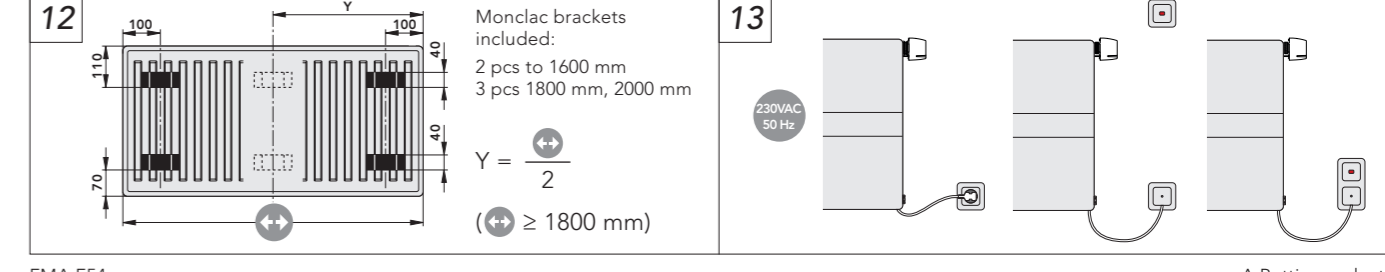
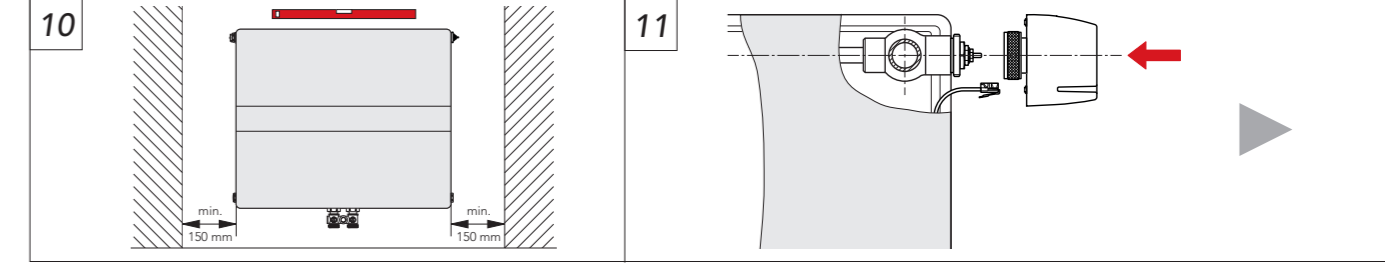
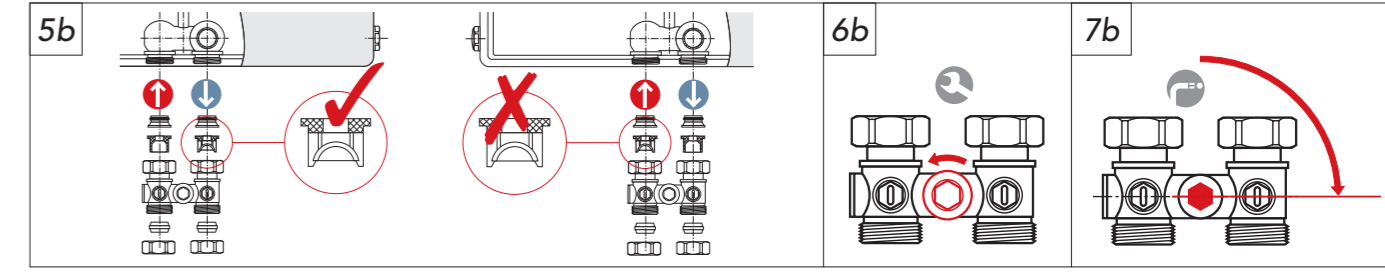
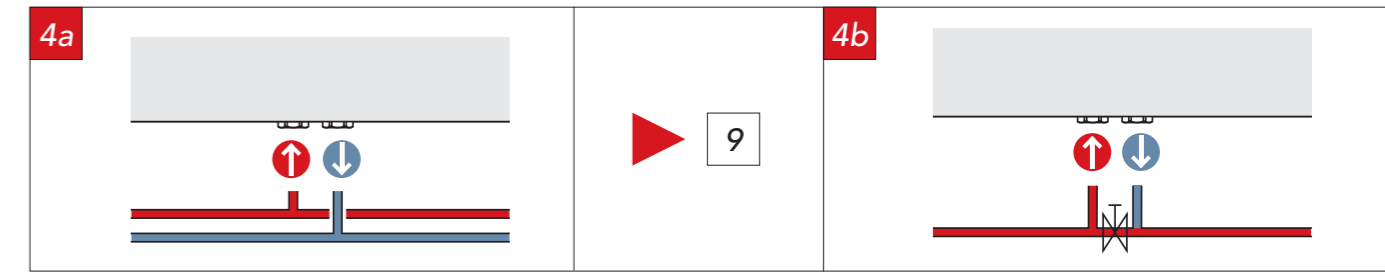
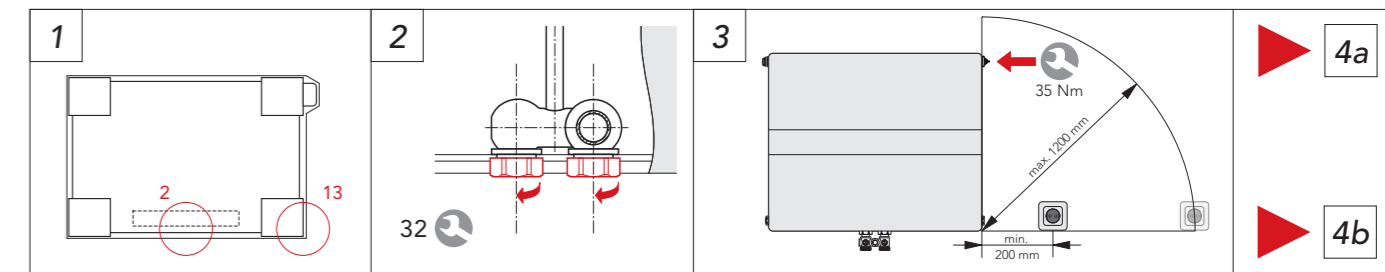
- Radiatoren må bare monteres av en fagperson.
- Radiatoren må ikke monteres direkte under et vegguttak.
- Ikke egnet til bade- eller dusjrom
- Hvis radiatorens tilkoblingskabel skades, må bare produsenten skifte den ut.
- Merk! For å unngå overoppheting må radiatoren av sikkerhetsmessige grunner aldri dekkes til helt.
- Stikkontakten skal være tilgjengelig når radiatoren er montert.
- Radiatorer uten innebygd strømbryter krever en to-polet frakobling fra nettet med en bryter med minste kontaktafstand på 3 mm, eller at radiatoren kan kobles fra med et netstøpsel.
- Ved valg av plassering og ved installasjon via et jordet vegguttak må lokale og nasjonale elektriske sikkerhetsforskrifter overholdes.
- Denne radiatoren kan reguleres av barn som er minst 8 år og av personer med begrensede fysiske, sensoriske eller mentale evner eller mangel på erfaring eller kunnskap hvis de er under oppsyn eller har fått undervisning i sikker bruk av radiatorer og forstår eventuelle farer som kan oppstå med det. Barn må ikke lege med radiatorer. Barn som ikke er under oppsyn, må ikke rengjøre radiatorer eller utføre brukervedlikehold på den.

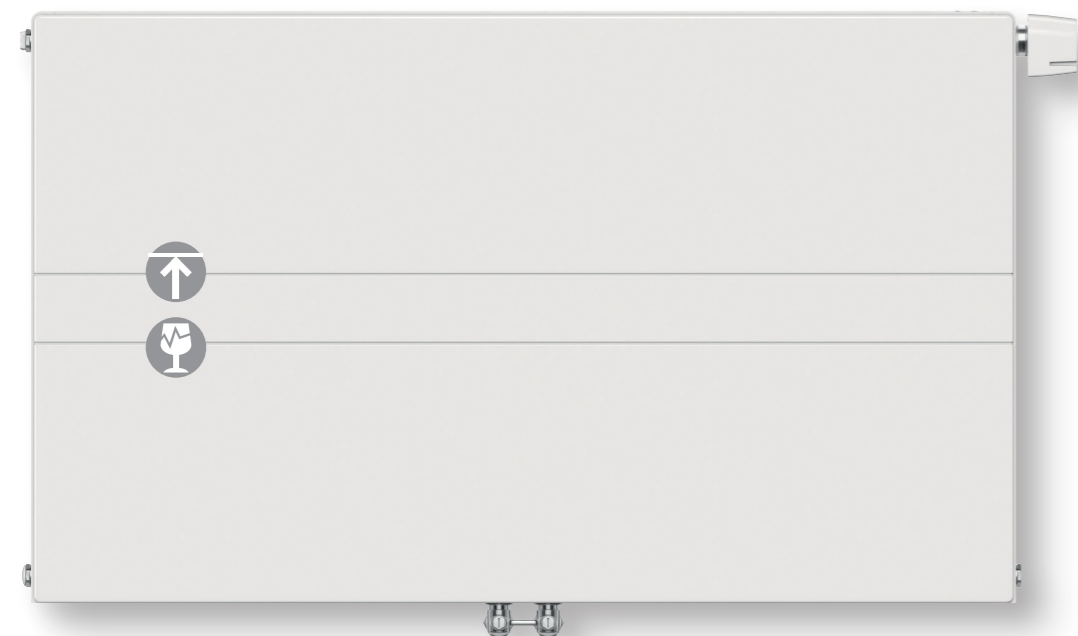
■ Antall vifter =  $\frac{\text{Lengde [mm]}}{100} - 2$

- Rengjør ikke radiatorer med skurende rengøringsmidler eller løsemidler!
- Ifølge gjeldende tekniske standarder må hele oppvarmingssystemet inklusive radiatorer kontrolleres for hydraulisk tetthet før ibruktaking.
  - DIN 55900: IP klassifiseringsområde i våtrom
  - VDI 2035: Forebygging av skader ved vannbårne varmesystemer.
  - DIN 18017 del 3: Ventilasjon av bad og toaletter uten vindu
  - EN 14336: Varmesystemer i bygninger, installasjoner og driftssettelse av vannbårne varmesystemer



max. 60 °C  
max. 10 bar  
230VAC 50 Hz





## WICHTIGE HINWEISE

**(DE) ACHTUNG:** Für eine richtige Montage der Heizkörper ist es wichtig, dass die Befestigung des Heizkörpers entsprechend ausgeführt wird, so dass diese für den Verwendungszweck **und** eine vorhersehbare Fehlanwendung ausgelegt ist. Vor Abschluss der Montage müssen mehrere Punkte berücksichtigt werden, einschließlich der Befestigungsmethode zur Montage des Heizkörpers an der Wand, Art und Beschaffenheit der Wand selbst sowie jegliche zusätzliche Kräfte oder Gewichte.

**Es wird in jedem Fall dringend empfohlen, dass die Montage von einem entsprechend geschulten Monteur oder einem befähigten Handwerker ausgeführt und dabei geeignetes Befestigungsmaterial verwendet wird.**

Die Installation und Inbetriebnahme Ihres E2 Tieftemperaturheizkörper ist von einer zugelassenen Fachfirma durchzuführen. Bei der Installation sind die einschlägigen Normen bzw. ÖVE- und VDE-Bestimmungen zu beachten. Vor Montagebeginn berücksichtigen Sie bitte die unter „WICHTIGE HINWEISE“ angeführten Punkte.

- Das Gerät darf nur von einem konzessionierten Fachmann montiert werden.
- Die Montage des Gerätes darf nicht unmittelbar unterhalb einer Wandsteckdose erfolgen.
- In Bade- oder Duschräumen sind die Geräte so zu installieren, dass Schalter und andere Regel- und Steuereinrichtungen von einer Person, die gerade das Bad oder die Dusche benutzt, nicht berührt werden können.
- Bei Beschädigung der Anschlussleitung des Gerätes darf diese nur vom Hersteller ersetzt werden.
- Achtung! Um eine Überhitzung zu vermeiden, darf der Heizkörper aus sicherheitstechnischen Gründen nicht komplett abgedeckt werden.
- Nach der Montage des Gerätes muss der Stecker zugänglich sein.
- Bei Geräten ohne eingebautem AUS-EIN Schalter, ist eine allpolige Trennung vom Netz mit Kontaktöffnungsweite von mind. 3 mm oder eine Trennung vom Netz mittels Stecker erforderlich.
- Bei der Wahl des Anbringungsortes, sowie bei einer Schukosteckdoseninstallation, sind die örtlichen bzw. die nationalen elektrotechnischen Sicherheitsvorschriften wie ÖVE und VDE zu beachten.
- Dieses Gerät kann von Kindern ab 8 Jahren und darüber sowie von Personen mit verringerten physischen, sensorischen oder mentalen Fähigkeiten oder Mangel an Erfahrung und Wissen benutzt werden, wenn sie beaufsichtigt oder bezüglich des sicheren Gebrauchs des Gerätes unterwiesen wurden und die daraus resultierenden Gefahren verstehen. Kinder dürfen nicht mit dem Gerät spielen. Reinigungen und Benutzerwartung dürfen von Kindern ohne Beaufsichtigung nicht durchgeführt werden.

$$\text{Anzahl der Lüfter} = \frac{\text{Baulänge [mm]}}{100} - 2$$

- Für die Gerätereinigung keine scheuernden Putzmittel bzw. Farbverdünnungen verwenden!
- Folgende Normen sind bei der Montage der Heizkörper unbedingt einzuhalten:
  - DIN 55900: Sprühbereich in Nassräumen
  - VDI 2035: Vermeidung von Schäden in Warmwasserheizungsanlagen
  - DIN 18017 Teil 3: Lüftung von Bädern und Toiletten ohne Fenster
  - EN 14336: Heizungsanlagen in Gebäuden, Installationen und Abnahme der Warmwasserheizungsanlagen

## IMPORTANT NOTES

**(EN) WARNING:** In order to assemble the radiator correctly, it is important that the mounting be carried out according to the intended use **and** configured for a possible misuse. Before completion of the assembly several points must be considered, including the mounting method for the assembly of the radiator on the wall, the type and characteristics of the wall itself, as well as respective additional forces and weights.

**In every case it is strongly recommended that the assembly be carried out by a properly trained assembler or qualified craftsman, and that a suitable mounting material is used.**

The installation and initial operation of your E2 low temperature radiator should be carried out by an approved specialist company. During the installation the relevant standards and/or the ÖVE and VDE regulations should be observed. Before beginning assembly please follow the points below under "IMPORTANT NOTES".

- The appliance must only be fitted by a qualified expert.
- The appliance must not be fitted directly under a wall socket.
- Install the appliances in bathrooms or shower rooms so that a person using the bath or shower cannot touch switches and other controls.
- If the appliance connector lead is damaged, it must only be replaced by the manufacturer.
- Important! To avoid overheating, the radiator must never be completely covered for safety reasons.
- After fitting the appliance, the fuse spur must be accessible.
- Appliances without an integrated OFF-ON switch require all-pole separation from the mains with a minimum contact separation of 3 mm or separation from the mains by means of a plug.
- When choosing the installation location, and when installing to an earthed safety socket, observe local and national electrical safety rules such as ÖVE and VDE.
- This appliance may be used by children aged 8 or older and by people with impaired physical, sensory or mental abilities or a lack of experience and knowledge if they are supervised or instructed with regard to safe use of the appliance and understand the resulting risks. Children must not play with the appliance. Children must not perform cleaning or user maintenance without supervision.

$$\text{Number of fans} = \frac{\text{overall length [mm]}}{100} - 2$$

- Do not use any abrasive cleaning agents or paint thinners for cleaning!
- The following standards must be adhered to when installing radiators:
  - DIN 55900: Spraying area in wet rooms
  - VDI 2035: Prevention of damage in water heating installations
  - DIN 18017 Part 3: Ventilation of bathrooms and toilets without windows
  - EN 14336: Heating systems in buildings. Installation and commissioning of water based heating systems

## CONSIGNES IMPORTANTES

**(FR) ATTENTION!** Lors de l'installation de votre radiateur, veillez à ce que la bonne fixation murale livrée avec l'appareil soit utilisée. La fixation murale doit être correctement installée afin d'éviter toutes erreurs de montage. Avant de raccorder votre appareil, il est important de porter une précaution particulière à : la méthode de montage de la console murale, la nature et la qualité du mur, les différences forces exercées sur l'appareil ainsi que son poids.

**Il est fortement recommandé que l'installation soit effectuée par un professionnel ou une personne qualifiée à cet effet utilisant les fixations livrées avec l'appareil.**

Les appareils doivent être installés conformément à la norme NF C 15 100 et aux règles de l'art. Les appareils doivent être montés par un professionnel agréé.

L'installation doit être conforme aux normes en vigueur de sécurité électrique et aux règles de l'art du pays dans lequel il est mis en œuvre.

- Faire installer le radiateur par un technicien agréé.
- Eviter de fixer le radiateur directement sous une prise murale.
- Lors de l'installation d'un radiateur dans une salle de bains, veiller à ce que la personne dans la salle de bains ne puisse entrer en contact avec les interrupteurs ou autres dispositifs de commande ou de régulation.
- En cas de détérioration du câble électrique du radiateur, faire remplacer ce dernier par le fabricant uniquement.
- Attention! Ne pas couvrir entièrement le radiateur, afin d'éviter toute surchauffe.
- Après l'installation du radiateur, la prise doit rester accessible.
- Pour les radiateurs sans interrupteur MARCHE-ARRÊT, une séparation des contacts, d'une largeur de 3 mm minimum, ou une séparation du réseau au moyen d'une fiche est nécessaire.
- L'installation doit être conforme aux normes en vigueur de sécurité électrique et aux règles de l'art du pays dans lequel il est mis en œuvre.
- Cet appareil n'est pas prévu pour être utilisé par des enfants de moins de 8 ans ou des personnes dont les capacités physiques, sensorielles ou mentales sont réduites ou dénuées d'expérience ou de connaissance, sauf si elles ont pu bénéficier, par l'intermédiaire d'une personne responsable de leur sécurité, d'une surveillance ou d'instructions préalables concernant l'utilisation de l'appareil. Il convient de surveiller les enfants pour s'assurer qu'ils ne jouent pas avec l'appareil. Le nettoyage ainsi que l'entretien de l'appareil ne doit pas être fait par un enfant sans surveillance.

$$\text{Nombre de ventilateurs} = \frac{\text{Longueur [mm]}}{100} - 2$$

- Lors du nettoyage, éviter les produits abrasifs et les solvants, même dilués.
- Les normes suivantes doivent être respectées lors du montage du radiateur:
  - DIN 55900: Pulvérisation dans les pièces humides
  - VDI 2035: Prévention des dommages dans les installations avec systèmes de chauffage à eau chaude
  - DIN 18017 Partie 3: Ventilation des salles de bains et des toilettes sans fenêtres
  - EN 14336: Système de chauffage dans les bâtiments, Installation et commissionnement des systèmes de chauffage à eau

## INFORMAZIONI IMPORTANTI

**(IT) ATTENZIONE:** Per una corretta installazione dei radiatori è essenziale che il fissaggio degli stessi venga effettuato in modo tale che sia adatto all'uso cui è destinato e ad un eventuale uso improprio prevedibile. Prima di terminare l'installazione devono essere presi in considerazione alcuni elementi specifici, tra cui il metodo di fissaggio impiegato per fissare il radiatore al muro, il tipo e le condizioni del muro stesso, nonché qualsiasi potenziale forza o peso aggiuntivi.

**Viene in ogni caso consigliato che il montaggio sia eseguito da un tecnico qualificato e che venga usato del materiale di fissaggio adatto.**

L'installazione e la messa in servizio del vostro radiatore E2 a bassa temperatura deve essere effettuata da un professionista abilitato.

Per l'installazione, devono essere seguite le norme e le prescrizioni sulla sicurezza elettrica vigenti nel paese.

Prima del montaggio devono essere presi in considerazione i punti elencati sotto „INFORMAZIONI IMPORTANTI“.

- L'apparecchio deve essere montato solo da uno specialista qualificato.
- L'apparecchio non deve essere installato al di sotto di una presa di corrente a muro.
- I dispositivi devono essere installati nei locali bagno o doccia in modo che gli interruttori e altri sistemi di controllo-comando non possano essere toccati dalla persona che si trova nella vasca da bagno o nella doccia.
- In caso di danneggiamento dei tubi di allacciamento dell'apparecchio, i medesimi devono essere sostituiti solamente dal produttore.
- Attenzione! In base alle prescrizioni di sicurezza l'apparecchio non deve essere completamente coperto, per evitare un surriscaldamento.
- Dopo il montaggio dell'apparecchio la spina elettrica deve essere accessibile.
- L'alimentazione elettrica dell'apparecchio deve essere eseguita mediante un interruttore bipolare con distanza di apertura dei contatti di almeno 3 mm oppure mediante la spina mobile in dotazione.
- Rispetto alla scelta del luogo di montaggio per il radiatore così come per l'installazione della presa di corrente devono essere seguite le prescrizioni per la sicurezza degli impianti elettrici locali e nazionali.
- Questo dispositivo può essere utilizzato anche da bambini di età dai 8 anni in su e da persone con ridotte capacità motorie, sensoriali e mentali o con scarse conoscenze ed esperienza, se sotto sorveglianza o addestrati all'uso sicuro del dispositivo e premesso che ne comprendano le potenziali fonti di rischio. Il dispositivo non è un giocattolo per bambini. Le operazioni di pulizia e manutenzione non possono essere eseguite da bambini non sorvegliati.

$$\text{Numero di ventole} = \frac{\text{Larghezza [mm]}}{100} - 2$$

- Per la pulizia dell'apparecchio non si devono usare prodotti abrasivi o solventi!
- Per il montaggio dei radiatori occorre tassativamente rispettare le seguenti normative:
  - DIN 55900: Aree di erogazione in ambienti bagnati
  - VDI 2035: Evitare danni negli impianti di riscaldamento ad acqua calda
  - DIN 18017 parte 3: Ventilazione di bagni e toilette privi di finestre
  - EN 14336: Impianti di riscaldamento negli edifici - Installazione e messa in servizio dei sistemi di riscaldamento ad acqua calda

## VIKTIG INFORMATION

**(SE) OBSERVERA:** För korrekt montering av radiatorn är det viktigt att man utför infästningen av radiatorn på lämpligt sätt, så att den dimensioneras för användningsändamålet och med tanke på en förutsebar felanvändning. Innan monteringen avslutas måste man fästa avseende vid flera punkter, inklusive fästmetoderna för montering av radiatorn på väggen, väggens typ och beskaffenhet samt olika typer av tillkommande krafter eller vikter.

**Det rekommenderas att monteringen alltid görs av en för uppgiften utbildad montör eller en kompetent hantverkare som använder lämpliga fästmaterial vid arbetet.**

Installation och idrifttagning av din E2-lågtemperaturradiator ska genomföras av ett behörigt fackföretag. Vid installationen ska tillämpliga normer resp. nationella bestämmelser beaktas. Innan monteringen påbörjas, se punkterna under "VIKTIG INFORMATION".

- Radiatorn får endast monteras av en behörig fackman.
- Radiatorn får inte monteras direkt nedanför ett vägguttag.
- Rekommenderas ej för bad eller duschutrymmen.
- Om radiatorns anslutningskabel skadas får endast tillverkaren byta den.
- Observera! För att undvika överhettning får radiatorn av säkerhetstekniska orsaker inte övertäckas helt.
- Stickproppen måste vara åtkomlig när radiatorn har monterats.
- Radiatorer utan inbyggd strömbrytare kräver allpolig fränkoppling från nätet med en brytare med minsta kontaktavstånd 3 mm, eller att radiatorn kan fränkopplas med en näststickpropp.
- Vid val av placering och vid installation via en jordat vägguttag ska lokala resp. nationella elektriska säkerhetsföreskrifter beaktas.
- Denna radiator får manövreras av barn som är minst 8 år och av personer med begränsad fysisk, sensorisk eller mental förmåga eller brist på erfarenhet eller kunskap, om de befinner sig under uppsikt eller har undervisats om säker användning av radiatorn och förstår eventuella risker som kan uppstå därigenom. Barn får inte leka med radiatorn. Barn som inte står under uppsikt får inte rengöra radiatorn eller utföra användarunderhåll på den.

$$\text{Antal fläktar} = \frac{\text{Bygglängd [mm]}}{100} - 2$$

- Använd inga nötande rengöringsmedel eller lösningsmedel för rengöring av radiatorn!
- Följande standarder måste ovillkorligen hållas vid installation av radiatorer:
  - DIN 55900: Besprutningsområde i våtrum
  - VDI 2035: Undvikande av skador i värmesystem för varmvatten
  - DIN 18017 del 3: Luftning av bad och toiletter utan fönster
  - EN 14336: Radiatorer i byggnader, installationer och borttagande av värmesystem för varmvatten